	HoMIDoM	V1.1
	Driver – Arduino	

Description

Ce driver permet de communiquer avec la carte électronique Arduino .

Interfaces physiques / virtuelles compatibles

Voici la liste des interfaces physiques ou virtuelles compatibles et la configuration nécessaire du driver:

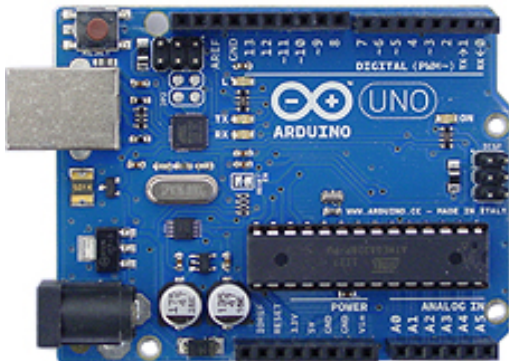
- Carte Arduino sur port USB

Pré-Requis

Installer le firmware Firmata sur le microcontrolleur Arduino (<http://www.firmata.org/wiki/Download>)

Entrées/Sorties de la carte Arduino

Pin 2 à 13 : Digital (Adresse 0 à 13)



6 entrées Analogique (Adresse 0 à 5)

Le Port 0 comprend les Pins digital de 0 à 7 (les pins 0 et 1 sont déjà utilisées pour la communication avec le PC)

Le Port 1 comprend les Pins digital de 8 à 13 (La pin 13 est déjà utilisée pour la LED donc en sortie)

Configuration du driver

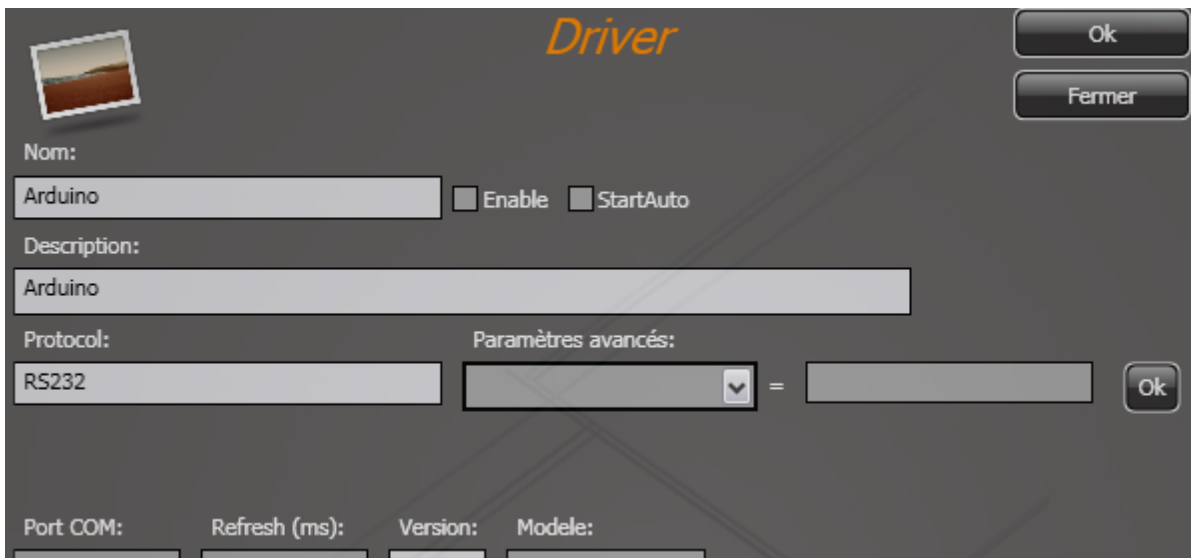
Voici la liste des caractéristiques du driver :

NOM	EDITABLE	DESCRIPTION	VALEURS POSSIBLES
Icone	Oui	Image représentant le Driver	
Nom	Non	Libellé de driver (qui sert aussi à l'affichage)	
Enable	Oui	Activation du Driver	Coché / Décoché
Description	Non	Description qui peut être le modèle du driver ou autre chose	

	HoMIDoM	V1.1
Driver – Arduino		

StartAuto	Oui	Coché si le driver doit être activé dès le démarrage du serveur ou Décoché s'il doit être activé manuellement	Coché / Décoché
Protocole	Non	le protocole de communication utilisé par le driver	
Port COM	Oui	Port Com	COM1, COM2..
Refresh	Oui	Paramètre de rafraichissement ou de pooling (facultatif) en ms	Non utilisé
Modele	Oui	Modèle du driver	
Version	Non	Version du driver	

Voici la liste des paramètres avancés du driver :



NOM	DESCRIPTION	VALEURS POSSIBLES
Baud	Valeur du Baud Rate servant à la communication (57600 par défaut)	Valeurs de BaudRate
RemotingPort0	Définit si la carte doit envoyer régulièrement les états des pins du port 0 (par défaut non actif) <input type="checkbox"/> attention si actif peut générer beaucoup de logs non pertinants	0 (non actif), 1 (actif)
RemotingPort1	Définit si la carte doit envoyer régulièrement les états des pins du port 1 (par défaut non actif) <input type="checkbox"/> attention si actif peut générer beaucoup de logs non pertinants	0 (non actif), 1 (actif)
Attention les Pins citées ci-dessous ne concernent que les		



HoMIDoM

V1.1

Driver – Arduino

entrées/sorties Digital		
Pin2	Définit si la Pin 2 doit être en entrée (0) ou en sortie (1), par défaut en entrée	0 ou 1
Pin3	Définit si la Pin 3 doit être en entrée (0) ou en sortie (1), par défaut en entrée	0 ou 1
Pin4	Définit si la Pin 4 doit être en entrée (0) ou en sortie (1), par défaut en entrée	0 ou 1
Pin5	Définit si la Pin 5 doit être en entrée (0) ou en sortie (1), par défaut en entrée	0 ou 1
Pin6	Définit si la Pin 6 doit être en entrée (0) ou en sortie (1), par défaut en entrée	0 ou 1
Pin7	Définit si la Pin 7 doit être en entrée (0) ou en sortie (1), par défaut en sortie	0 ou 1
Pin8	Définit si la Pin 8 doit être en entrée (0) ou en sortie (1), par défaut en sortie	0 ou 1
Pin9	Définit si la Pin 9 doit être en entrée (0) ou en sortie (1), par défaut en sortie	0 ou 1
Pin10	Définit si la Pin 10 doit être en entrée (0) ou en sortie (1), par défaut en sortie	0 ou 1
Pin11	Définit si la Pin 11 doit être en entrée (0) ou en sortie (1), par défaut en sortie	0 ou 1
Pin12	Définit si la Pin 12 doit être en entrée (0) ou en sortie (1), par défaut en sortie	0 ou 1

Liste des types de devices compatibles


Voici la liste des types de devices compatibles avec ce driver :

- CONTACT, si la pin est déclarée en entrée
- APPAREIL, si la pin est déclarée en sortie
- GENERIQUEVALUE, pour les pins analogiques

Configuration des devices associés à ce driver

Voici la liste des caractéristiques du device à configurer pour fonctionner correctement avec ce driver :

NOM	DESCRIPTION	VALEURS POSSIBLES
Solo	non utilisé	
Adresse1	Configurer l'adresse de type "2"	2 à 12 pour les entrées/sorties digitales, 0 à 5 pour les entrées analogique
Adresse2	N/A	Non utilisé
Modèle	Non obligatoire	Ex: Capteur de porte
Refresh	Valeur en Ms	Permet d'aller lire la valeur cycliquement

	HoMIDoM	V1.1
	Driver – Arduino	

Messages affichés dans les logs

Voici une liste non exhaustive de logs possibles pour ce driver

- INFO SERVEUR Drivers_Start - Arduino démarré ☐ indique que le port de communication est ouvert
- INFO DRIVER Arduino Start Carte connectée sur le port:COM5 Baud:57600 ☐ Indique que la carte est connecté sur le port COM5 à la vitesse de baud à 57600
- DEBUG DRIVER Arduino Start Activation du port 0 effectué ☐ Indique que le “remoting” sur le port 0 est activé
- DEBUG DRIVER Arduino Start Activation du port 1 effectué ☐ Indique que le “remoting” sur le port 1 est activé
- DEBUG DRIVER Arduino Version Version:2.3 ☐ Retourne la version du firmware de la carte
- DEBUG DRIVER Arduino Start Pin2 définie en entrée ☐ Indique qu’une pin (ici la 2) a été définie comme entrée
- DEBUG DRIVER Arduino Start Pin11 définie en sortie ☐ Indique qu’une pin (ici 11) a été définie comme sortie