	HoMIDoM	V1.1
	Driver – FooBar	

Description

Ce driver permet de lire de la musique et de gérer le multiroom

Interfaces physiques / virtuelles compatibles

- N/A

Pré-Requis

Disposer du logiciel FooBar (<http://www.fooBar2000.org/download>)

Dupliquer le dossier contenant l'application autant de fois qu'il y a de zone à piloter (1 FooBar / zone)

Il y a 2 possibilités de gérer le fooBar:

- Directement en lui envoyant des commandes à l'exécutable
- En lui envoyant des commandes via http

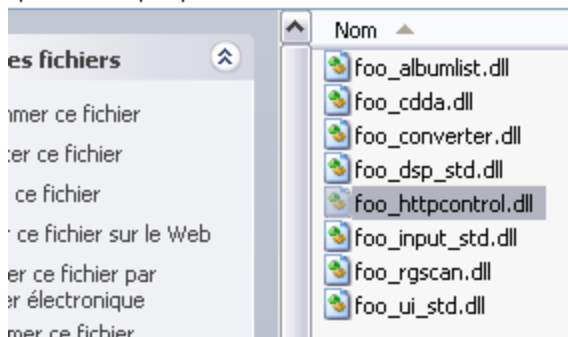
Si le logiciel FooBar doit être contrôlé via http:

Disposer du plugin foo-httpcontrol (<http://code.google.com/p/foo-httpcontrol/downloads/list> -->

[foo_httpcontrol_0_97_12.zip](http://code.google.com/p/foo-httpcontrol/downloads/list)) pour chaque FooBar, et mettre la dll foo_httpcontrol dans le dossier

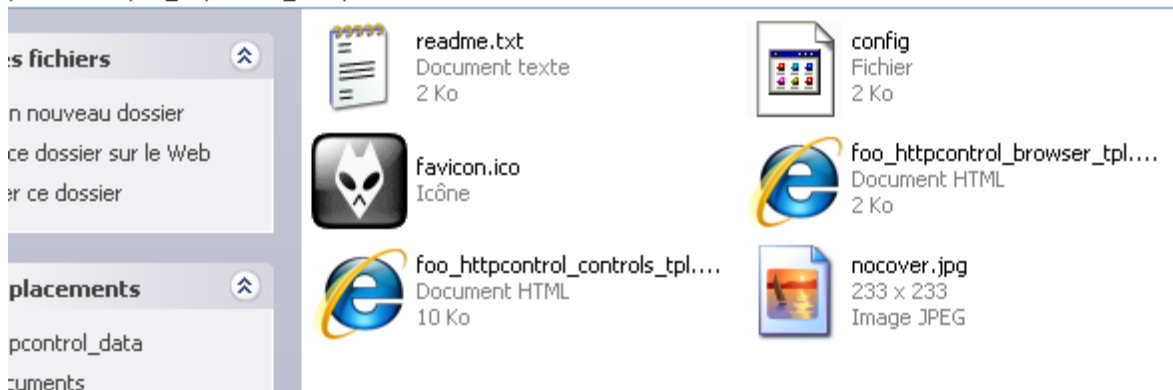
components


:\fooBar2000\components



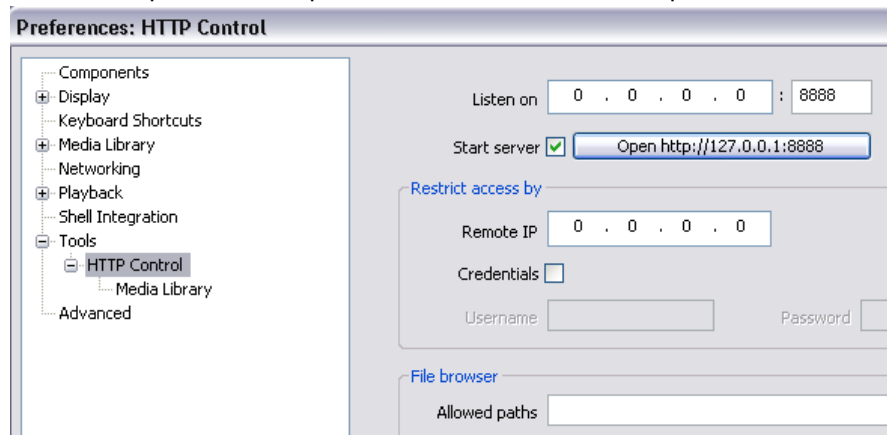
Disposer d'un template (<http://code.google.com/p/foo-httpcontrol/downloads/list> --> [default_1_0.zip](http://code.google.com/p/foo-httpcontrol/downloads/list)) pour le plugin http dans le répertoire foo_httpcontrol_data

:\fooBar2000\foo_httpcontrol_data\default



	HoMIDoM	V1.1
	Driver – FooBar	

Lancer Chaque FooBar et paramétrer son adresse et son port IP et activer le serveur



Pour vérifier que celui-ci fonctionne correctement cliquer sur Open http....

Configuration du driver

Voici la liste des caractéristiques du driver :

NOM	EDITABLE	DESCRIPTION	VALEURS POSSIBLES
Icone	Oui	Image représentant le Driver	
Nom	Non	Libellé de driver (qui sert aussi à l'affichage)	
Enable	Oui	Activation du Driver	Coché / Décoché
Description	Non	Description qui peut être le modèle du driver ou autre chose	
StartAuto	Oui	Coché si le driver doit être activé dès le démarrage du serveur ou Décoché s'il doit être activé manuellement	Coché / Décoché
Modele	Oui	Modèle du driver	
Version	Non	Version du driver	

Configuration des devices associés à ce driver

Voici la liste des caractéristiques du device à configurer pour fonctionner correctement avec ce driver :

NOM	DESCRIPTION	VALEURS POSSIBLES
Type	Type du device	AUDIO
Solo	non utilisé	
Adresse1	Chemin de l'exécutable de l'application FooBar associée	Ex: C:\MaChambre\FooBar2000.exe

	<h1>HoMIDoM</h1>	V1.1
Driver – Foobar		

Adresse2	Adresse du serveur http pour commander le foobar (reporter ce qui a été paramétré pour le plugin) Ce paramètre n'est à indiquer que si l'on veut commande Foobar via http sinon laisser vide	Ex: http://127.0.0.1:8888
Modèle	Non obligatoire	Ex: Lecteur de ma chambre

Messages affichés dans les logs

Voici une liste non exhaustive de logs possibles pour ce driver

- Le fichier executable foobar n'existe pas ou l'adresse IP n'est pas définie